

Občina Cerknica | Cesta 4. maja 53 | SI - 1380 Cerknica
Tel: (01) 70 90 610, Fax: (01) 70 90 633



**Odlok o določitvi plovbnega režima po Cerkniškem jezeru - DRUGA
OBRAVNAVA**



Številka: 007-0006/2015

Datum: 14.9.2015

**SVETNICAM IN SVETNIKOM
OBČINSKEGA SVETA**

- ZADEVA:** **ODLOK o določitvi plovbnega režima po Cerknškem jezeru – druga obravnava**
- NAMEN:** Obravnava in sprejem odloka – druga obravnava
- ZAKONSKA OSNOVA:** Zakon o plovbi po celinskih vodah (Ur. list RS, št. 30/02, 110/02), Zakon o prekrških (Uradni list RS, št. 7/2003, 86/2004, 7/2005 - skl. US, 34/2005 - odl. US, 44/2005, 40/2006, 51/2006 - popr., 115/2006, 139/2006 - odl. US, 17/2008, 21/2008 - popr., 76/2008 - ZIKS-1C, 109/2009 - odl. US, 108/2009, 45/2010 - ZIntPK, 9/2011, 21/2013, 111/2013, 74/2014 - odl. US, 92/2014 - odl. US), Zakon o vodah (Uradni list RS, št. 67/2002, 110/2002 - ZGO-1, 2/2004 - ZZdrI-A, 10/2004 - odl. US, 41/2004 - ZVO-1, 57/2008, 57/2012, 100/2013, 40/2014), Zakon o varstvu pred utopitvami (Uradni list RS, št. 44/2000, 110/2002 – ZGO-1, 26/2007, 9/2011), Pravilnik o čolnih in plavajočih napravah (Ur. list RS, št. 45/02), Statut Občine Cerknica (Ur. list RS, št. 58/10) ter Načrt upravljanja Cerknškega jezera
- PREDLAGATELJ:** Marko Rupar, župan
- POROČEVALEC:** Matevž Podjed, direktor Notranjskega regijskega parka
- MATIČNO TELO:** Odbor za okolje in prostor
- PREDLOG SKLEPA:** **Občinski svet Občine Cerknica sprejme ODLOK o določitvi plovbnega režima po Cerknškem jezeru v drugi obravnavi**

Obrazložitev:

Občinski svet je na 6. redni seji, 2.7.2015 sprejel Odlok o določitvi plovbnega režima po Cerknškem jezeru v prvi obravnavi, s podanimi stališči in predlogi svetnikov, katere se je upoštevalo pri pripravi odloka za drugo obravnavo.

Z namenom razjasnitve nekaterih določil, ki so ponujala niz napačnih interpretacij, je bil organiziran sestanek s posameznimi člani občinskega sveta, na katerem se je natančno pregledalo in predebatiralo določila odloka ter v čim večji meri upoštevalo vse pomisleke, interese ljudi in razvojne vidike (potenciale) takega odloka o plovbi. Odlok je tako v temelju ostal podoben izvorniku, pri posameznih določilih pa je prišlo do precejšnjih sprememb.

Odlok poskuša upoštevati vse interese ljudi na Cerknškem jezeru, tako interese različnih skupin, kot so lovske družine, ribiči, taborniki, lastniki zemljišč, rekreativci, kot upoštevanje dejstva, da je največja vrednost Cerknškega jezera- naravna vrednota.

Pri oblikovanju določil odloka se je upoštevalo, da so le ta v skladu z Načrtom upravljanja Cerkniškega jezera, ki je bil potrjen na Občinskem svetu občine Cerknica.

Pripravila:
Jasna Zalar,
višja svetovalka in

Matevž Podjed,
direktor Notranjskega regijskega parka

Marko Rupar
župan

Na podlagi Zakona o plovbi po celinskih vodah (Ur. list RS, št. 30/02, 110/02), Zakona o prekrških (Uradni list RS, št. 7/2003, 86/2004, 7/2005 - skl. US, 34/2005 - odl. US, 44/2005, 40/2006, 51/2006 - popr., 115/2006, 139/2006 - odl. US, 17/2008, 21/2008 - popr., 76/2008 - ZIKS-1C, 109/2009 - odl. US, 108/2009, 45/2010 - ZIntPK, 9/2011, 21/2013, 111/2013, 74/2014 - odl. US, 92/2014 - odl. US), Zakon o vodah (Uradni list RS, št. 67/2002, 110/2002 - ZGO-1, 2/2004 - ZZdrl-A, 10/2004 - odl. US, 41/2004 - ZVO-1, 57/2008, 57/2012, 100/2013, 40/2014), Zakon o varstvu pred utopitvami (Uradni list RS, št. 44/2000, 110/2002 - ZGO-1, 26/2007, 9/2011), Pravilnika o čolnih in plavajočih napravah (Ur. list RS, št. 45/02), Statuta Občine Cerknica (Ur. list RS, št. 58/10) ter Načrta upravljanja Cerkniškega jezera, je Občinski svet Občine Cerknica na svoji ___ redni seji, dne _____ sprejel

ODLOK o določitvi plovbnega režima po Cerkniškem jezeru

I. SPLOŠNE DOLOČBE

1. člen (predmet odloka)

Ta odlok ureja plovni režim po Cerkniškem jezeru zaradi varnosti plovbe ob izvajanju turističnih, športnih in rekreacijskih aktivnosti oziroma dejavnosti ter pospeševanja njihovega razvoja.

Vse omejitve plovbe na Cerkniškem jezeru veljajo zaradi upoštevanja različnih interesov, kot so; varnost ljudi, spoštovanje zasebne lastnine, ribiške in lovske upravljavske aktivnosti, estetska funkcija kulturne krajine, varstvo prostoživečih vrst.

Plovni režim iz prejšnjega odstavka tega člena obsega predvsem:

- določitev plovbnega območja in orisni prikaz območja, kjer je dovoljena plovba za gospodarske, turistične, športne in rekreacijske namene, z upoštevanjem nevarnosti naraslih voda in drugih izjemnih razmer,
- določitev vrste plovil in njihovega pogona,
- določitev in označitev pristanišča ter vstopno izstopnih mest glede na vrsto plovbe,
- določitev skrbnika plovbnega območja,
- določitev upravljavca pristanišča oziroma vstopno izstopnega mesta,
- določitev časa, v katerem je dovoljena plovba,
- prepoved plovbe zaradi specifičnosti območja, neprimerne časa ali nevarnih razmer, druge pogoje, ki zagotavljajo varstvo človekovega življenja in okolja

2. člen (pojmi)

Pojmi uporabljeni v tem odloku imajo naslednji pomen:

- plovno območje je del celinske vode, ki je dovolj globoko in široko za varno plovbo glede na vrsto plovila;
- pristanišče je vodni in priobalni prostor, namenjen za vplutje in izplutje plovil, vkrcanje in izkrcanje oseb in tovora, skladiščenje, privez in podobno;
- vstopno izstopno mesto je vodni in priobalni prostor, ki omogoča dostop do vodnega območja za vplutje in izplutje plovil, vkrcanje in izkrcanje oseb ter ni namenjeno za stalni privez;
- tradicionalno plovilo na Cerkniškem jezeru je drevak, tradicionalni čoln porečja Ljubljaničice;
- uporabniki pristanišč in vstopno izstopnih mest so vsi posamezniki, ki v pristaniščih vstopajo ali izstopajo v plovila, imajo tam privezana plovila, ali opravljajo kako drugo dejavnost povezano s plovbo.

Ostali izrazi, uporabljeni v tem odloku imajo enak pomen, kot izrazi, ki se uporabljajo v Zakonu o plovbi po celinskih vodah in drugih predpisih.

PLOVNO OBMOČJE

3. člen (določitev plovbnega območja)

Plovno je celotno območje Cerkniškega jezera, ki se deli na dve plovni območji, ki sta plovni, če so zagotovljene ustrezne globine in širine, ki dopuščajo varno plovbo.

Območji plovbe (priloga 1):

A. OSREDNJE OBMOČJE PLOVBE

- Osrednje območje obsega območje med jamskim zalivom, Rešetom, mostom na cesti Dolenje Jezero- Gorica in območje med Vodonosom, navidezno črto, ki povezuje Slivnico in most pri Otoku ter območje Zadnjega kraja.
- Na osrednjem območju plovbe, plovba ni dovoljena, ko je vodostaj vode na merilni napravi na mostu pri Gorici nižji od 150 cm.
- Ne glede na prejšnji dve alineji, je plovba na območju A dovoljena za raziskovanje, proučevanje in ribiško gospodarjenje.

B. OBMOČJE OMEJENE PLOVBE

- Območje B obsega celotni vzhodni del Cerknškega jezera.
- Na območju B je plovba prepovedana od 1.3. do 15.6. v času gnezdenja ptic.
- Na območju B je plovba dovoljena, ko je višina vode na merilni lati višja od 400 cm.
- Ne glede na prejšnje tri alineje, je plovba na območju B dovoljena samo pod posebnimi pogoji za raziskovanje, izobraževanje, proučevanje in ribiško gospodarjenje.
- Plovba pod posebnimi pogoji je mogoča samo ob predhodnem soglasju upravljavca zavarovanega območja

Plovbna območja so razvidna iz orisnega prikaza (karte) plovbnega območja, ki je sestavni del tega odloka (priloga št. 1).

Plovba za potrebe ribičev in lovcev se izvaja po celotnem Cerknškem jezeru, skladno z veljavnim lovsko-upravljaljskim in ribiško-gojitvenim načrtom ter za namene varstva populacij divjadi in rib, ki jih ureja pristojna zakonodaja.

Kakršnekoli izjeme pri plovbi izven predpisanih omejitev so možne le s pozitivnim soglasjem upravljavca zavarovanega območja.

Postopek izdaje soglasja je brezplačen. Upravljavec izda soglasje na podlagi zaprosila, katerega lahko uporabnik poda pisno ali ustno na zapisnik.

Omejitve plovbe ne veljajo za potrebe reševanja ljudi, živali in premoženja, izvajanja nalog policije ter za potrebe obrambe države.

4. člen

(označitev plovbnega območja)

Meja med plovbnima območjema A in B je jasno zarisana na tablah v vseh pristaniščih in vstopno izstopnih mestih.

Meja med plovbnima območjema A in B je z vidnimi znaki označena tudi v naravi. Ti znaki so bodisi posamezne plavajoče boje, bodisi piloti, ki ustvarjajo navidezno črto med območjema A in B. Znaki na boji oziroma pilotih jasno sporočajo, da gre za mejo, ki označuje dva različna režima plovbe.

DOVOLJENE VRSTE PLOVIL IN NJIHOV POGON

5. člen

(dovoljene vrste plovil in pogon)

V plovbnem območju je dovoljena uporaba plovil in sicer

- čolnov na vesla dolgih do 6 m in širokih do 1,8 m,
- kajakov, kanujev, jadrnic, jadrlnih desk vseh vrst,
- čolnov na pogon, ki ne obremenjujejo okolja z izpušnimi plini,
- tradicionalnih plovil.

Za potrebe izvajanja javnih služb po Zakonu o vodah, varstva voda, izvrševanja vodnih pravic, reševanja ljudi, živali in premoženja, izvajanja nalog policije ter zaradi obrambe države, je dovoljena tudi plovba plovil na motorni pogon.

SKRBNIK PLOVBNEGA OBMOČJA

6. člen

(določitev skrbnika)

Skrbnik plovbnega območja je izvajalec gospodarske javne službe, ki vzdržuje plovno območje skladno s 15. členom Zakona o plovbi po celinskih vodah, kar pomeni, da z rednimi pregledi skrbi za varnost plovbe na plovbnem območju in v primeru ovire poskrbi za njeno odstranitev.

PRISTANIŠČA IN VSTOPNO IZSTOPNA MESTA

7. člen (pristanišča)

Pristanišča za plovila iz 4. člena tega odloka so (priloga št. 1):

- ob cesti Dolenje Jezero – Gorica (1)
- zalivi ob ponoru Suhadolca (2).
- v ribniku Rešeto (3)
- območje Španje jame (4)
- požiralniki v bližini vstopne točke »Cerkniško jezero« (5).

8. člen (vstopno izstopna mesta)

Vstopno izstopna mesta za plovila iz 4. člena tega odloka so:

- cona A: Vodonos, Rešeto, Gorica, vstopna točka Cerkniško jezero, Jamski zaliv.
- cona B: cesti, ki povezuje vasi Laze pri Gorenjem Jezeru in Gorenje Jezero.

9. člen (red v pristanišču)

Plovila morajo biti varno privezana na objektih za privezovanje. V primeru slabega vremena morajo biti vezi okrepljene.

Privezne vrvi plovila ne smejo ovirati plovbe drugih plovil in gibanja oseb ali vozil na obali ali obrežju.

Za plovilo, privezано v pristanišču, skrbi lastnik plovila, če se z upravljavcem pristanišča ni drugače dogovoril.

Na območju pristanišč je glede na naravovarstveno občutljivost območij in varnost obiskovalcev treba poskrbeti za ustrezen prometni režim ob raztovarjanju in natovarjanju čolnov ter za ustrezno organizacijo mirujočega prometa.

V pristanišču je prepovedano:

- puščanje plovil izven mest, ki so določena za privezovanje;
- oviranje dostopa do privezov;
- privezovanje plovil na objekte in predmete, ki niso namenjeni privezovanju;
- samovoljno premeščanje, menjavanje, odstranjevanje ali poškodovanje objektov in označb, namenjenih urejanju plovbe;
- uporabljanje priveznih mest za potopljena in nasedla plovila ali plovila, ki so kako drugače nesposobna za plovbo.

10. člen (spuščanje plovil, splovitve ter vkrcavanje in izkrcavanje potnikov)

Vsakokratna plovba po Cerkniškem jezeru se prične in konča v pristaniščih ali vstopno izstopnih mestih. Spuščanje plovil, splovitve in vkrcavanje ali izkrcavanje potnikov izven urejenih pristanišč in vstopno izstopnih mest ni dovoljeno.

11. člen (ureditev pristanišč)

Pristanišča se uredi v skladu z določbami občinskih prostorskih aktov.

Pristaniška infrastruktura ne sme posegati v morfologijo najožjega dela ponorov in strug. Naj bo iz naravnih materialov ter oblikovno prilagojena konfiguraciji terena in krajini. Brežin vodotokov in ponorov naj se ne utrjuje.

DOLOČITEV UPRAVLJALCA PRISTANIŠČA OZIROMA VSTOPNO IZSTOPNEGA MESTA

12. člen (upravljanje in vzdrževanje)

Upravljanje s pristanišči oziroma vstopno izstopnimi mesti je izbirna gospodarska javna služba.

Za upravljanje in vzdrževanje pristanišč oziroma vstopno izstopnih mest skrbi izvajalec gospodarske javne službe.

Upravljanje in vzdrževanje pristanišč oziroma vstopno izstopnih mest obsega:

- vzdrževanje ter čiščenje,
- označitve,
- obveščanje uporabnikov o odprtosti/zaprтости,
- obveščanje uporabnikov o bistvenih določilih odloka o plovbnem režimu,
- zagotavljanje pogojev, ki omogočajo varno vplutje in izplutje plovil, vkrcanje in izkrcanje oseb ter varen privez plovil,
- odstranitve vseh predmetov, ki ogrožajo ali lahko ogrozijo varnost plovbe.

ČAS, V KATEREM JE DOVOLJENA PLOVBA

13. člen (določitev časa plovbe)

Plovba je dovoljena celo leto od zore do mraka, ob upoštevanju določil o omejitvah iz 3. člena odloka.

V nočnem času je plovba prepovedana in ni dovoljeno zadrževanje na plovilu.

Časovne omejitve ne veljajo za plovbo plovil, s katerimi se opravlja naloge reševanja na vodi in iz nje.

Časovne omejitve ne veljajo za potrebe upravljavca zavarovanega območja v času izvajanja raziskovalnih aktivnosti.

14. člen (začasna prepoved plovbe)

Plovbo za vse ali za posamezna plovila lahko na celotnem ali delu plovbnega območja začasno prepove Občina Cerknica, na lastno pobudo ali predlog upravljavca zavarovanega območja, vzdrževalca vodotokov Cerkniskega jezera, upravljavcev ribiškega okoliša ali zaradi vzdrževanja priobalnega zemljišča jezera ter iz drugih utemeljenih razlogov za začasno prepoved plovbe.

Začetek in konec začasne prepovedi plovbe se določi s sklepom ali odločbo, ki se jo objavi tudi na oglasni deski Občine Cerknice ter spletni strani Občine Cerknica, upravljavca zavarovanega območja ter po potrebi tudi na spletni strani upravljavcev ribiškega okoliša, vstopno izstopnih mestih ali po potrebi na drug krajevno običajen način oziroma v drugih medijih.

15. člen (nadomestilo za uporabo pristanišč in vstopno izstopnih mest)

Za uporabo pristanišč in vstopno izstopnih mest se uvede nadomestilo za uporabo in vzdrževanje pristanišč ter vstopno izstopnih mest.

Vsakdo, ki s plovilom plove po Cerkniskem jezeru mora imeti pri sebi dnevno ali letno dovolilnico za uporabo pristanišč oziroma vstopno izstopnih mest.

Na dnevni dovolilnici iz prejšnjega odstavka mora biti navedeno:

- zaporedna številka,
- namen uporabe,
- čas uporabe,
- območje uporabe.

Dovolilnico mora uporabnik hraniti ves čas njegove veljavnosti in jo na zahtevo pooblaščenih oseb pri kontroli pokazati.

Dnevne dovolilnice je moč kupiti na vseh prodajnih mestih, ki so vključena v mrežo prodajnih mest enote Kulturni dom Notranjskega regijskega parka, gostinskih ponudnikov vključenih v prodajno mrežo Notranjskega parka, Turistično informacijskem centru Notranjskega parka in na spletni strani Notranjskega parka.

Dnevna dovolilnica za plovbo ni prenosljiva in je vezana na plovilo.

Letno dovolilnico izdaja upravljavec zavarovanega območja v prostorih Turistično informacijskega centra.

Na letni dovolilnici iz prejšnjega odstavka mora biti navedeno:

- zaporedna številka,
- namen uporabe,
- čas uporabe,
- območje uporabe.

Dovolilnico mora uporabnik hraniti ves čas njegove veljavnosti in jo na zahtevo pooblaščenih oseb pri kontroli pokazati.

Letna dovolilnica ni prenosljiva in je vezana na plovilo.

16. člen (cenik)

Nadomestilo za uporabo pristanišč in vstopno izstopnih mest se zaračunavajo na podlagi cenika, ki ga na predlog upravljavca zavarovanega območja in strokovnih služb Občine Cerknica potrdi Občinski svet Občine Cerknica s sklepom.

Zbrana finančna sredstva iz naslova nadomestila za uporabo pristanišč in vstopno izstopnih mest se zbirajo na računu upravljavca zavarovanega območja in se v celoti namenijo za vzdrževanje pristanišč in vstopno izstopnih mest.

17. člen (izjeme pri plačilu nadomestila)

Za potrebe izvajanja javnih služb po Zakonu o vodah, varstva voda, izvrševanja vodnih pravic, reševanja ljudi, živali in premoženja, izvajanja nalog policije ter zaradi obrambe države ni potrebno imeti dovolilnic oziroma o izdaji brezplačnih letnih dovolilnic odloča upravljavec zavarovanega območja.

Upravljavec lahko brezplačno dovolilnico izda na podlagi pisnega zaprosila uporabnika, v kolikor je izdaja brezplačne letne dovolilnice v skladu z upravljavskimi cilji upravljavca zavarovanega območja, ter lovsko – upravljavskim in ribiško – gojitvenim načrtom.

ŠPORTNE, REKREACIJSKE IN TURISTIČNE PRIREDITVE

18. člen (pogoji plovbe za čas prireditve)

Na plovbnem območju so dovoljene športne, rekreacijske in turistične prireditve (v nadaljevanju besedila: prireditve), v katerih je vključena uporaba plovil iz 4. člena tega odloka.

ODDAJANJE PLOVIL

19. člen (pogoji izvajanja oddaje plovil)

Oddajanje plovil je dovoljeno samo v pristanišču. Na vidnem mestu mora biti izobešeno navodilo za uporabo oddanega plovila, cenik, čas oddajanja. Plovilo se sme oddati samo pod pogoji, ki jih določa Zakon o varstvu pred utopitvami.

Plovila, ki se oddajajo morajo biti na vidnem mestu označena z identifikacijsko oznako plovila.

20. člen (označba plovila)

Vsi čolni, vezani na priveze, morajo biti označeni v skladu z določili Pravidnika o čolnih in plavajočih napravah.

Etnološka plovila imajo označbo plovila lahko tudi na manj vidnem mestu, ki ne moti izgleda plovila.

POGOJI ZA ZAGOTAVLJANJE VARSTVA ČLOVEŠKEGA ŽIVLJENJA IN OKOLJA

21. člen

(obveznosti upravljavca plovila)

Na plovbnem območju mora vsak, ki upravlja plovilo, ravnati skladno z določili tega odloka in s pogoji za varno plovbo, ki jih določa področna zakonodaja.

22. člen (prepovedane dejavnosti)

Med plovbo in pri dostopu do plovbnega območja, v pristaniščih in na vstopno izstopnih mestih je prepovedano:

- onesnaževati vodo,
- odlagati odpadke,
- izkopavati, nabirati, poškodovati ali lomiti rastline prstorastočih vrst,
- uničevati ali poškodovati gnezdišča, drstišča rib, mrestišča dvoživk in prostore, kjer se živali zadržujejo, hranijo ali razmnožujejo,
- pluti s plovili na motor z notranjim izgorevanjem,
- povzročati prekomerni hrup,
- namerno vznemirjati živali,
- ovirati plovbo drugim čolnom,
- izpluti ali pristati izven za to določenih mest,
- pluti izven plovbnega območja, dovoljenega časa, v vremenskih in drugih razmerah, ki ne omogočajo varne plovbe,
- privezovati ali puščati plovila na mestih, kjer to ni dovoljeno,
- čistiti, barvati oziroma izvajati postopke vzdrževanja plovila na območju Cerkniškega polja (razen v naseljih),
- prevažati ter uporabljati takšna tehnična sredstva in snovi, ki bi v primeru njihove potopitve povzročila onesnaženje vode ali priobalnega zemljišča,
- ovirati s plovbo obvodne dejavnosti kot so: ribolov, lov, znanstveno raziskovalna dejavnost.

23. člen (odgovornost)

Pravne in fizične osebe izvajajo športne, rekreacijske in turistične aktivnosti s plovili na plovbnem območju na lastno odgovornost.

Odgovornost pravnih in fizičnih oseb, ki opravljajo dejavnost nudenja storitev v zvezi s športnimi, rekreacijskimi in turističnimi aktivnostmi na plovbnem območju po tem odloku, obsega odgovornost:

- za vzdrževanje plovila v brezhibnem stanju,
- za opremljenost plovila v skladu z določili Pravilnika o čolnih in plavajočih napravah,
- za redno opravljanje pregledov plovil ter za varnost potnikov,
- skrb za varno plovbo v skladu s predpisi celinske plovbe.

24. člen (odstranitev plovil iz jezera)

Na jezeru je prepovedano privezovati plovila izven urejenega in označenega pristanišča.

Plovila morajo biti varno privezana na objektih za privezovanje, če ni prisotnega lastnika ali uporabnika plovila pa tudi z ustrezno napravo zaklenjena na objektu za privezovanje.

V primeru, da pristojni inšpektor, medobčinsko redarstvo ali naravovarstveni nadzornik najde plovilo iz prvega odstavka tega člena, namesti nanj pisno odredbo, s katero naloži lastniku plovila, da ga odstrani v roku 14 dni od dneva izdaje odredbe.

Če lastnik ne odstrani plovila v zahtevanem roku se mu izda opomin za odstranitev plovila.

Če lastnik ne odstrani plovila v 14 dneh od namestitve opomina za odstranitev plovila, ga na njegove stroške odstrani upravljavec plovnega območja ali na predlog upravljavca izbrana strokovno usposobljena organizacija.

25. člen (potopljene stvari)

Potopljeno stvar mora dvigniti oseba, ki je njen lastnik, v roku in pod pogoji, ki jih določi pristojni inšpektor oziroma medobčinsko redarstvo ali naravovarstveni nadzornik.

Če lastnik ne odstrani potopljene stvari, jo lahko na njegove stroške odstrani upravljavec plovbnega območja ali na predlog upravljavca plovbnega območja ustrezno usposobljena organizacija.

Upravljavec mora ukrepati, kadar lastnik ni znan ali ne odstrani potopljene stvari, potopljena stvar pa predstavlja neposredno nevarnost za človeško življenje, plovbo ali okolje.

NADZORSTVO

26. člen

Nadzor nad izvajanjem določb tega odloka in ukrepe opravljajo pristojni inšpektor, medobčinsko redarstvo in naravovarstveni nadzornik.

KAZENSKÉ DOLOČBE

27. člen

Z globo 200 EUR se kaznuje za prekršek posameznik, ki:

- ravna v nasprotju s 3. členom odloka
- ravna v nasprotju s 5. členom odloka
- ravna v nasprotju z 10. členom odloka
- ravna v nasprotju s 14. členom odloka
- ravna v nasprotju s 15. členom odloka
- ravna v nasprotju z 22. členom odloka
- ravna v nasprotju s 24. členom odloka.

28. člen

Z globo 800 EUR se kaznuje za prekršek pravna oseba ali samostojni podjetnik – posameznik, ki:

- ravna v nasprotju s 3. členom odloka
- ravna v nasprotju s 5. členom odloka
- ravna v nasprotju z 10. členom odloka
- ravna v nasprotju s 14. členom odloka
- ravna v nasprotju s 15. členom odloka
- ravna v nasprotju z 22. členom odloka
- ravna v nasprotju s 24. členom odloka.

Za prekrške iz prvega odstavka tega člena, se z globo 200 EUR, kaznuje tudi odgovorna oseba pravne osebe.

PREHODNE IN KONČNE DOLOČBE

29. člen

Uporabniki pristanišč za plovila na območjih, ki jih ta odlok ne opredeljuje kot pristanišča, so dolžni v roku enega leta od uveljavitve tega odloka in ureditve pristanišč, odstraniti čolne iz območja Cerknškega jezera ali si urediti privez v pristanišču določenem v tem odloku.

30. člen

Z dnem, ko začne veljati ta odlok, preneha veljati Odlok o ureditvi plovbe (Uradni list RS, št. 15/90).

31. člen

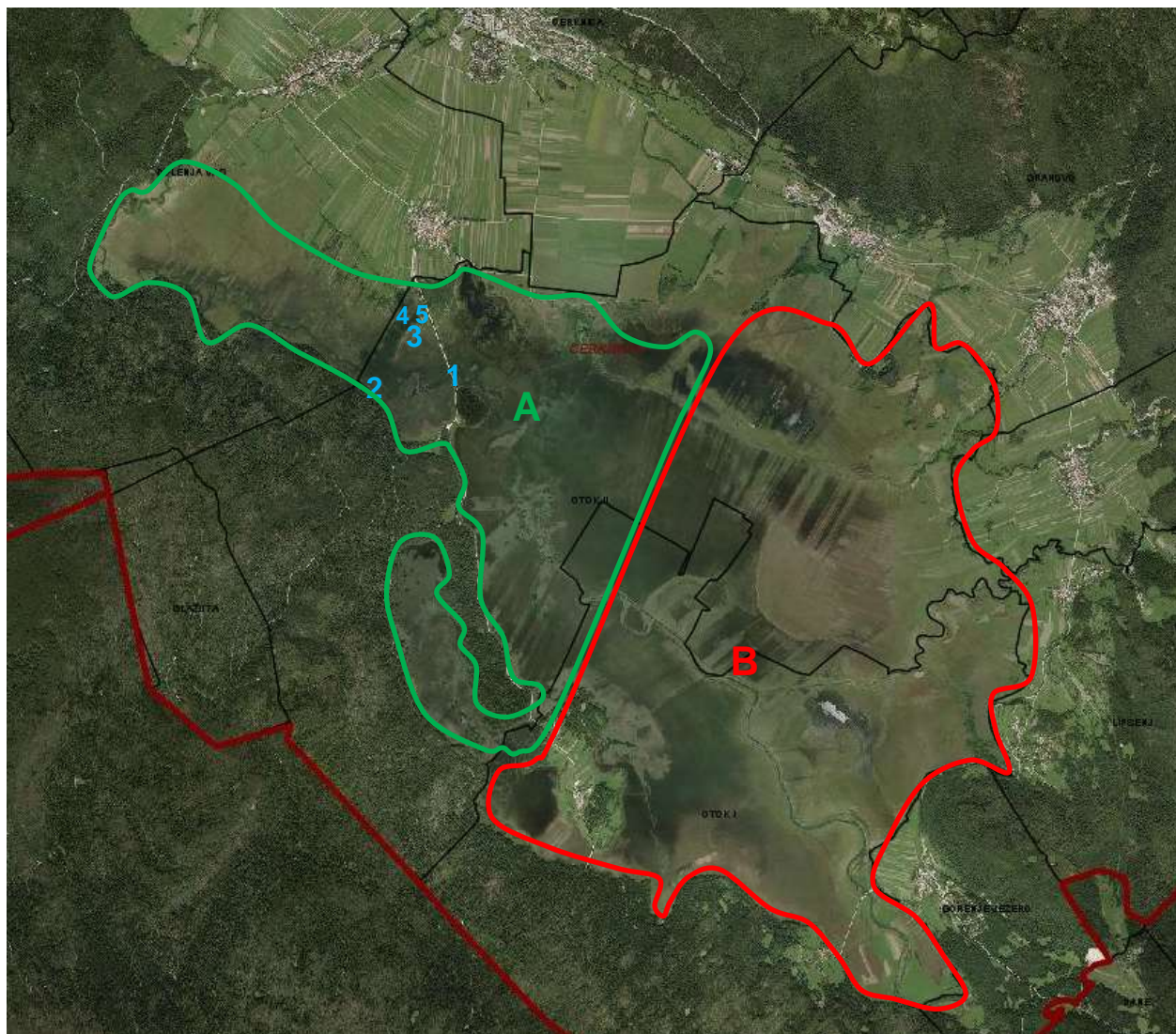
Ta odlok začne veljati naslednji dan po objavi v Uradnem listu Republike Slovenije.

Številka: 007-0006/2015

Datum:

Marko Rupar
župan

Priloge:
Priloga 1 – Orisni prikaz plovbnih območij s pristanišči



Plovbni območji:

----- - cona A (osrednje območje plovbe)

----- - cona B (območje omejene plovbe)

Pristanišča:

- 1 – ob cesti Dolenje Jezero – Goričica
- 2 – v zalivu ob ponoru Suhadolca
- 3 – v ribniku Rešeto
- 4 – na območju Španje jame
- 5 – požiralniki v bližini vstopne točke na Cerknjiško jezero